



Architectuur

Kinderdagopvang 'Sterrenkijker'

Speelse dubbelfunctie van thermisch verzinkt staal

Binnen het herstructureringsgebied 'Paddepoel Zuid' te Groningen is in de ecologische zone langs het water 'Reitdiep' aan de kop van de toekomstige insteekhaven Grote Beerstraat een kinderdagverblijf gerealiseerd met een buurtvoorziening.

Paddepoel is een typische woonwijk uit de zestiger jaren met portieketageflats en lange rijen gezinswoningen langs rechte straten. Toen lag de wijk aan de rand van de stad Groningen. Het is nu een stadswijk met veel voorzieningen, waaronder een groot winkelcentrum.

Op een open gebleven plek bij de ingang van een haventje langs het fietspad aan het Reitdiep heeft MAD Moehrlin vandeelt architecten een gebouw ontworpen, waarin zowel een kinderdagverblijf als een buurtkantoor kon worden ondergebracht.

Ontwerp

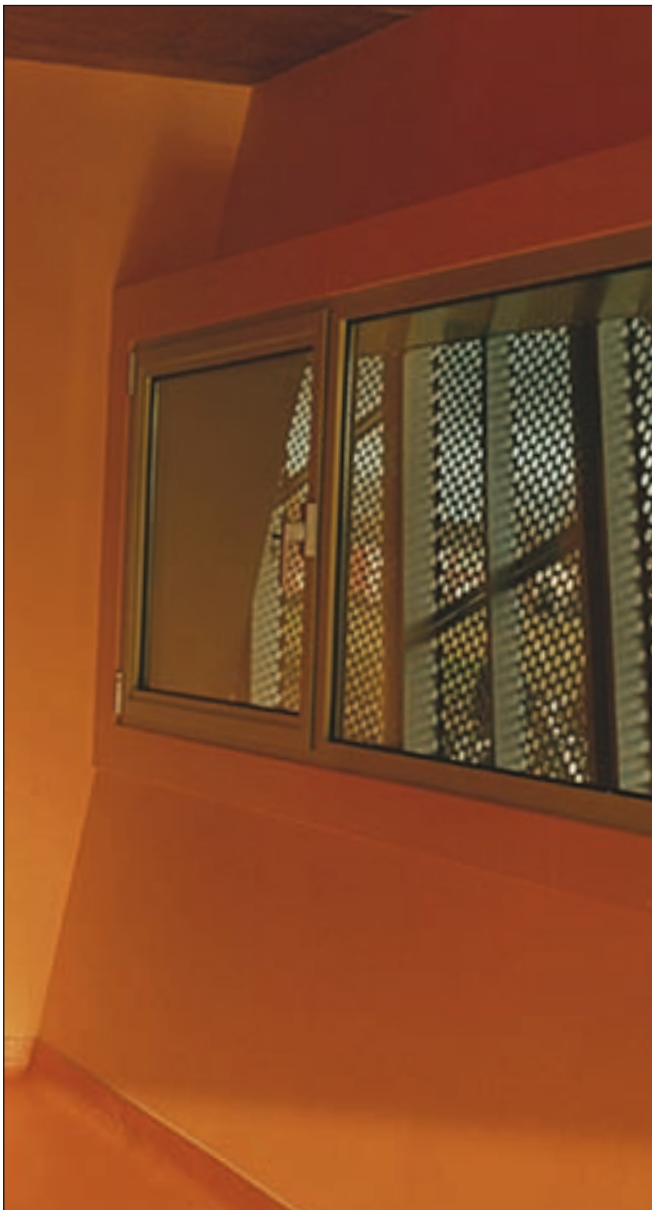
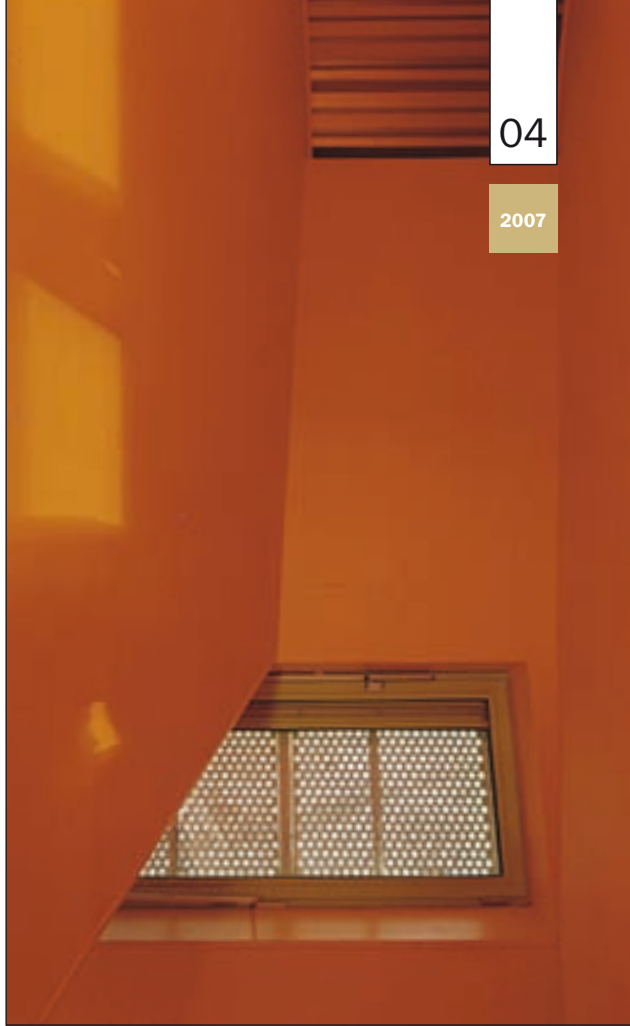
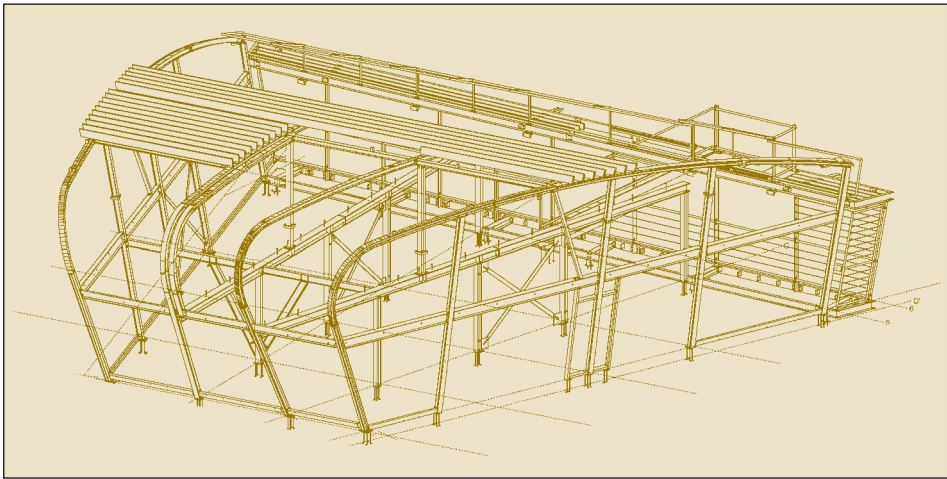
De ronde, gebogen vorm van het ontwerp moet associatief het 'geborgen gevoel', waar kinderen behoefte aan hebben symboliseren. In deze ronding zijn dan ook de slaapplekken georganiseerd. Gelijktijdig zet de ronding zich af tegen de relatief anonieme architectuur van de huidige omliggende bebouwing en vormt een contrast met de toekomstige woningbouw aan de insteekhaven. Het kinderdagverblijf biedt plaats aan twee groepen kinderen met op de begane grond de mogelijkheid voor een buurtvoorziening met terras.

Het bijzondere aan het gebouw is, dat het speelterrein om veiligheidstechnische redenen geïntegreerd is. Het bevindt zich op het dak binnen het gebouw.

Dit past door 'intensief ruimtegebruik' prima binnen de doelstellingen van Duurzaam Bouwen.

Constructie

Een getoogde, hellende staalconstructie dient als basis voor het gebouw. De zijgevels hellen over en de noordgevel loopt over in een rond aluminium Kalzipdak.





Tevens is de staalconstructie ingezet om er de zonwering in op te nemen door middel van aluminium lamellen, die boven de veranda en in het overstek op het dakterras zijn gemonteerd. Het speelterrein bevindt zich op het dak, met kunstgras en kunsthouten loopplanken als een soort tweede dakbedekking. Door het hellen van de zijgevels wordt het vloeroppervlak naar boven toe groter, waardoor diverse functies zoals kantoorruimte en bergruimte op het dak mogelijk worden. Het gebouw heeft in het kader van intensief ruimtegebruik een kleine voetprint en herbergt alle functies binnen het gebouw.

Extra aandacht had MAD Moehrleinvandelft architecten voor materiaaltoepassing en detaillering. De 'dubbele' gevel, gekleurde sandwichpanelen -'spouw'-geperforeerde aluminiumbeplating, biedt mogelijkheid tot het abstraheren van de architectonische vorm. Bouwkundige onderdelen worden verhuuld achter een tweede huid d.m.v. de transparante aluminium beplating. Verder zijn verlichtingsarmaturen weggedetailleerd, waardoor het gebouw 's nachts oplicht als een lichtbaken in de buurt. Het gebouw verlicht het naastgelegen fietspad en bevordert zo de sociale veiligheid.

- GR -

Projectgegevens:

Architect: MAD Moehrleinvandelft architecten, Groningen

Constructie: Wassenaar b.v., Haren

Staalbouw: Lutjeboer b.v., Veendam

Foto's: Rob de Jong (SAPh), Feerwerd

Tekeningen: Lutjeboer b.v., Veendam